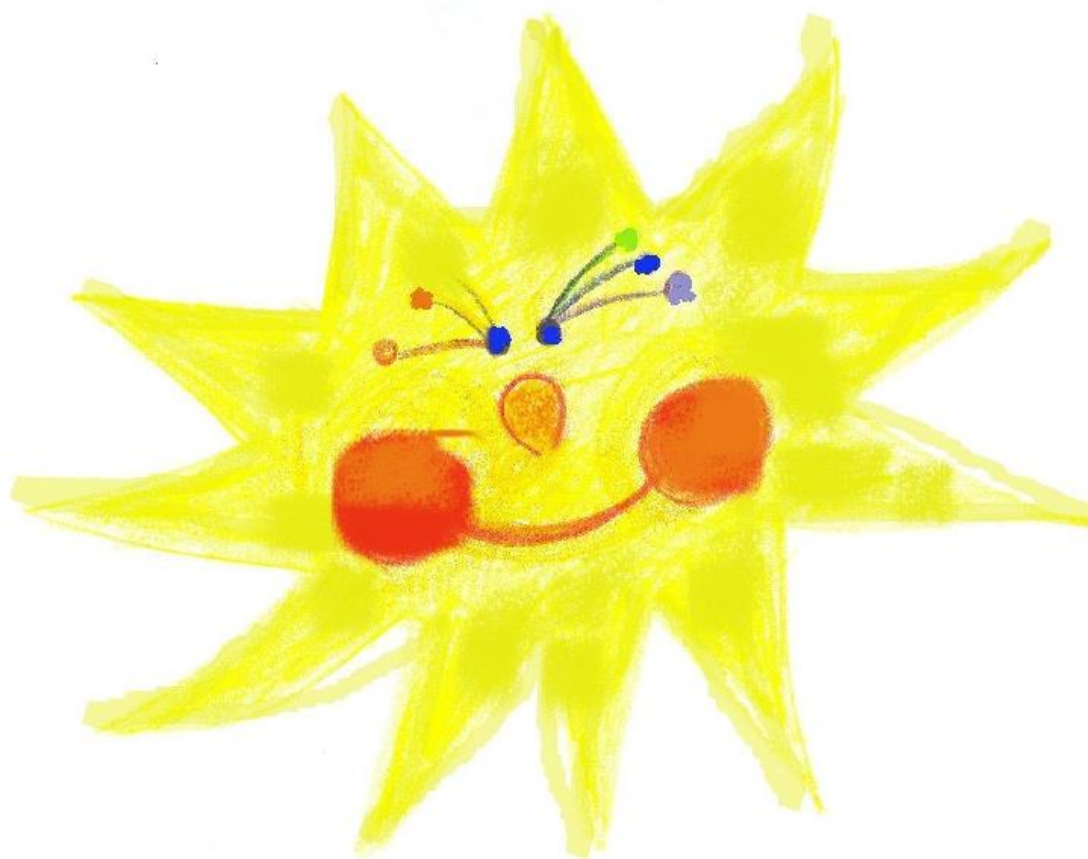


# Školní vzdělávací program pro školní družinu



*Výchova je příklad a láska, nic  
víc*

# Školní vzdělávací program pro školní družinu

Motivační název : **VÝCHOVA JE PŘÍKLAD A LÁSKA, NIC VÍC** (F. W. Fröbel)

Předkladatel:

- název školy: **Základní škola, Jičín, Železnická 460**
- adresa školy: **Základní škola, Jičín, Železnická 460  
Železnická 460  
506 01 Jičín**
- právní forma: **příspěvková organizace**
- IČO: **70 886 784**
- webová stránka: **<http://4zs.jicin.cz>**
- ředitel školy: **Mgr. Zdeněk Procházka  
Mgr. Blanka Kalátová Lisá (od 1. 7. 2015)**
- telefon/fax: **493 531 566**
- e-mail: **[skola@4zs.mujiicin.cz](mailto:skola@4zs.mujiicin.cz)**
- koordinátorka tvorby ŠVP: **Anna Bočková – bockova.4zs@seznam.cz  
Renáta Lhotová – lhotova.4zs@seznam.cz**

Zřizovatel:

- název: **Město Jičín**
- adresa: **Žižkovo náměstí 18  
506 01 Jičín**
- IČO: **00 271 632**
- telefon: **493 545 103**

účinnost dokumentu od: 1. 9. 2007

účinnost dodatku č. 1 od: 1. 9. 2016

Podpis ředitele školy:

razítko školy:

## OBSAH:

### 1.0 CHARAKTERISTIKA ŠKOLNÍ DRUŽINY

- 1.1 Kapacita školní družiny
- 1.2 Co nabízíme ve školní družině
- 1.3 Vybavení školní družiny (platná verze v dodatku č. 1)**
- 1.4 Personální podmínky
- 1.5 Ekonomické podmínky
- 1.6 Podmínky přijímání do školní družiny
- 1.7 Formy zájmového vzdělávání
- 1.8 Podmínky bezpečnosti a ochrany zdraví ve školní družině

### 2.0 CHARAKTERISTIKA ŠVP ŠKOLNÍ DRUŽINY

- 2.1 Zaměření školní družiny
- 2.2 Strategie zájmového vzdělávání
- 2.3 Zabezpečení zájmových činností žáků se speciálními vzdělávacími potřebami (platná verze v dodatku č. 1)**
- ~~2.4 Zabezpečení zájmového vzdělávání žáků mimořádně nadaných~~
- 2.4 Zabezpečení zájmového vzdělávání žáků nadaných a mimořádně nadaných (platná verze v dodatku č. 1)**
- 2.5 Klíčové kompetence
- 2.6 Hlavní cíle zájmového vzdělávání

### 3.0 DRUHY ČINNOSTÍ VE ŠKOLNÍ DRUŽINĚ

- 3.1 Místo, kde žijeme
- 3.2 Lidé kolem nás
- 3.3 Lidé a čas
- 3.4 Rozmanitosti přírody
- 3.5 Člověk a jeho zdraví

### 4.0 PRŮŘEZOVÁ TÉMATA

- 4.1 Osobnostní a sociální výchova ve školní družině
- 4.2 Environmentální výchova ve školní družině

### 5.0 PLÁN EVALUAČNÍCH ČINNOSTÍ VE ŠKOLNÍ DRUŽINĚ

- 5.1 Kritéria hodnocení

## **6.0. ZÁVĚR**

### **1.0 CHARAKTERISTIKA ŠKOLNÍ DRUŽINY**

#### **1.1 Kapacita školní družiny:**

Kapacita školní družiny je stanovena ve školském rejstříku. Maximální počet žáků v oddělení je 30. Počet oddělení je závislý na počtu přihlášených žáků.

#### **1.2 Co nabízíme ve školní družině**

Školní družina realizuje výchovnou, vzdělávací a zájmovou činnost mimo vyučování. Činnosti probíhají formou pravidelných nebo příležitostných aktivit z oblasti vzdělávací, odpočinkové, rekreační nebo zájmové činnosti. Školní družina umožňuje žákům i přípravu na vyučování formou didaktických her. Práce školní družiny je zcela samostatnou oblastí výchovně vzdělávací činnosti a řídí se specifickými požadavky a pravidly pedagogiky volného času. Školní družina zabezpečuje žákům náplň volného času v době před vyučováním a odpoledne před odchodem domů nebo do jiných zájmových aktivit. U žáků podporujeme kladné a citlivé vztahy k lidem a přírodě, učíme je chránit si své zdraví i zdraví ostatních účastníků školní družiny, vedeme je k otevřené komunikaci, rozvíjíme schopnost spolupracovat a respektovat druhého. Vedeme děti k tvořivosti a estetičnosti, zaměřujeme se na ochranu životního prostředí.

Respektujeme individuální schopnosti a dovednosti dětí. Hlavním úkolem naší práce je položit základy ke klíčovým kompetencím umět správně trávit volný čas. Od 1. třídy se žáci učí rozhodovat, hodnotit a sebehodnotit. Vedeme je k respektování jeden druhého. Spojení různých věkových skupin v jednotlivých oddělení je výhodou, protože starší žáci předávají své zkušenosti a dovednosti mladším.

#### **1.3 Vybavení školní družiny:(platná verze v dodatku č. 1)**

Pro každodenní činnosti využíváme prostory v budově nad školní jídelnou, kde se nacházejí i učebny žáků 1. tříd. Dvě oddělení školní družiny jsou umístěna v 1. třídách, kde je klasické vybavení, tři oddělení jsou určena pouze pro školní družinu a tomuto faktu odpovídá i zařízení místností. Jsou zařízeny standardním nábytkem, část každé třídy je pokryta kobercem, který je využíván především při hře se stavebnicemi, při rozhovorech v komunikativním kruhu, při odpočinkových činnostech apod. Pro zájmové a rukodělné činnosti je další část místnosti vybavena stolkou a židličkami. Škola zajišťuje pitný režim. Na výzdobě se podílejí sami žáci svými pracemi. Pro zájmové činnosti využíváme tělocvičnu, počítačovou učebnu, cvičnou kuchyňku, učebnu výtvarné výchovy, knihovnu, hřiště s umělým povrchem, asfaltové a travnaté hřiště, ekologický areál s venkovní učebnou, školní dvůr s namalovanými hracími prvky (dáma, člověče, nezlob se, skákací panáci), pískoviště kryté bezpečnostní sítí. Mimo školu žáci navštěvují muzeum, knihovnu, kino, sportovní areál, plavecký bazén, kluziště, Matějково hřiště a nejbližší okolí ZŠ – vrch Čeřov, rybník Kníže (pozorujeme kachny a labutě), zahrádkářskou kolonii, nedalekou obec Kbelnici, Zebín, jízdnímu pod Zebínem, zámecký park, dětské hřiště pod Koštofránkem, lipovou alej, Libosad, Šibeňák. Pro herní činnosti si mohou žáci vybírat stavebnice, stolní hry, knihy. V herně a při pobytu venku mají žáci k dispozici míče, kruhy, líný tenis, švihadla, skákací gumy apod. Pro rozvoj výtvarných dovedností máme k dispozici výtvarný materiál. Pro poslechové činnosti využíváme CD přehrávač, video, DVD přehrávač. Do budoucna bychom rádi vybavili družinu počítači a školní hřiště novými hracími prvky.

#### **1.4 Personální podmínky:**

Výchovná, vzdělávací a zájmová činnost mimo vyučování je zajištěna vychovatelkami s požadovaným vzděláním.

### **1.5 Ekonomické podmínky:**

Výši a způsob úplaty za zájmové vzdělávání uskutečňované ve školní družině stanoví Směrnice o stanovení výše úplaty na částečnou úhradu neinvestičních nákladů školní družiny.

### **1.6 Podmínky přijímání do školní družiny:**

Do školní družiny jsou přijímáni žáci 1. až 5. ročníku základní školy. O přijetí či vyloučení rozhoduje ředitel školy. K přihlášení žáka slouží Zápisní lístek, který prokazatelným způsobem dává informaci o zdravotním stavu žáka, o způsobu odchodu (zda dítě odchází samo nebo v doprovodu, popř. s kým) a telefonickém spojení s rodiči.

### **1.7 Formy zájmového vzdělávání:**

Školní družina organizuje pravidelnou činnost oddělení a případně zájmových útvarů, pořádá příležitostné akce a v průběhu dne nabízí spontánní aktivity. Družina umožňuje žákům i odpočinek a přípravu na vyučování.

Pravidelná činnost představuje zejména aktivity zájmového či tělovýchovného charakteru, zahrnujeme do nich také práci zájmových útvarů, kterou může družina nabízet nejen svým žákům, ale za úplaty i ostatním zájemcům.

Příležitostné akce zahrnují besídky, oslavy svátků apod.

Spontánní aktivity zahrnují každodenní individuální klidové činnosti po obědě, při pobytu venku, spontánní hry v rámci ranního pobytu žáků nebo odpoledne před odchodem z družiny domů. Řízené a spontánní činnosti na sebe přirozeně navazují.

Odpočinkové činnosti chápeme nejen ve smyslu klidových činností, ale i jako aktivní odpočinek, který bude kompenzovat jednostrannou zátěž během školního vyučování. Jako aktivní odpočinek slouží i různé organizované zájmové činnosti.

Příprava na vyučování nespočívá jen ve vypracovávání domácích úkolů, ale zahrnujeme do ní didaktické hry, tematické procházky, besedy a další činnosti, jimiž upevňujeme a rozšiřujeme poznatky, které žáci získali ve školním vyučování.

### **1.8 Podmínky bezpečnosti a ochrany zdraví ve školní družině:**

Za bezpečnost dětí ve školní družině odpovídá od příchodu žáka do družiny až po jeho odchod příslušná vychovatelka. Nepřítomnost žáků je zaznamenávána každý den v Přehledu výchovně vzdělávací práce daného oddělení. Při běžné činnosti školní družiny odpovídá vychovatelka za bezpečnost 30 žáků. Všechny činnosti vykonávají žáci pod dohledem vychovatelky. Žáci jsou povinni dbát o svou vlastní bezpečnost a zdraví i o bezpečnost a zdraví spolužáků. Žáci nesmí vykonávat nic, co neodpovídá jejich schopnostem a zdravotní způsobilosti. Vychovatelky musí pravidelně žáky seznamovat s bezpečnostními riziky při jakékoliv činnosti.

## **2.0 CHARAKTERISTIKA ŠVP ŠKOLNÍ DRUŽINY**

### **2.1 Zaměření školní družiny:**

Snažíme se podporovat aktivní odpočinek žáků a pomáhat odstraňovat tělesnou a duševní únavu. Orientujeme se na žáka, respektujeme jeho individuální schopnosti. Zaměřujeme se na co nejaktivnější zapojení žáků do procesu zájmového vzdělávání s cílem položit základy klíčovými kompetencím neboli schopnostem k řešení problémů, kompetencím

komunikativním a sociálním. Základem dění ve školní družině je estetická výchova, výchova k ochraně životního prostředí, sportovní činnosti, vycházky, besedy.

## **2.2 Strategie zájmového vzdělávání**

Strategiemi zájmového vzdělávání utváříme a rozvíjíme klíčové kompetence našich žáků. Výchovné a vzdělávací strategie prolínají činnostmi ve školní družině.

Metoda a přístup k žákovi: Je třeba mu dopřát pozitivní prožitek, orientovat se na oblasti, ve kterých je dítě úspěšné – kreativita, originalita, fantazie, snaha něco dosáhnout. Poskytujeme okamžitou zpětnou vazbu, využíváme pozitivní motivace, chválíme i za projevenou snahu, máme stanovená jasná pravidla a hranice, režim a řád, udržujeme s žákem častý oční kontakt, často střídáme činnosti, netrestáme za projevy hyperaktivity, ale naopak umožňujeme pohybové uvolnění a relaxaci. Podněcujeme k tvořivému myšlení, vedeme žáky k otevřené komunikaci, rozvíjíme u žáků schopnost spolupracovat a respektovat druhého, dáváme žákům možnost pracovat samostatně i v týmu, vytváříme podmínky, aby žáci měli dostatek času i prostoru se aktivně podílet na vlastním zájmovém vzdělávání.

## **2.3 Zabezpečení zájmových činností žáků se speciálními vzdělávacími potřebami (platná verze v dodatku č. 1)**

Cílem školní družiny je začlenit žáky do přirozeného prostředí školní družiny i do širší společnosti. Podmínkou tohoto začlenění je shoda mezi rodinou a školní družinou, možnost konzultace s odborníky.

## **2.4 Zabezpečení zájmového vzdělávání žáků mimořádně nadaných (platná verze v dodatku č. 1)**

Snažíme se vyhovět vzdělávacím a zájmovým potřebám našich žáků. Využíváme jejich předností, komunikujeme s rodiči o záměrech a o případných problémech, hledáme společně řešení. Nabízíme žákům zájmové činnosti, ve kterých by mohli své nadání plně rozvinout. Úkolem školní družiny v rozvoji potenciálu nadaných žáků je motivovat je k zájmovému vzdělávání, učit je sebepoznávání a podporovat u nich zdravou sebedůvěru, vést je k zájmu o vlastní rozvoj, k sociálním dovednostem a respektovat přitom jejich osobní zvláštnosti.

## **2.5 Klíčové kompetence**

Klíčové kompetence představují cílové stavy, k jejichž naplňování by mělo směřovat veškeré vzdělávání.

### **Kompetence k učení:**

Žák se učí s chutí, započatou práci dokončí, vybírá a využívá pro efektivní učení vhodné způsoby, umí kriticky zhodnotit své výkony, učí se nejen spontánně, ale také vědomě, klade si otázky a hledá na ně odpovědi, všímá si souvislostí mezi jevy, samostatně pozoruje a experimentuje, umí získávat vědomosti z různých pramenů a zdrojů, získané poznatky dává do souvislostí, zkušenosti uplatňuje v praktických situacích a v dalším učení.

### **Kompetence k řešení problémů:**

Žák si všímá dění i problémů, které ho motivují k řešení podobných problémů a situací, problém se učí pochopit, přemýšlí o nesrovnalostech a jejich příčinách, promýšlí a plánuje řešení problému, při řešení situací nachází shodné, podobné a odlišné znaky, hledá různé způsoby řešení problémů, ověřuje prakticky správné řešení problémů, chápe, že vyhýbání se problémům nevede k cíli, rozlišuje správná a chybná řešení, spontánně přichází s novým řešením, je kreativní, dovede se přizpůsobit změnám – je

flexibilní, svá rozhodnutí se učí obhájit a uvědomuje si zodpovědnost za své rozhodnutí, je iniciativní a podnikavý. Započaté činnosti dokončuje, v případě obtíží je při jejich překonávání houževnatý.

**Komunikativní kompetence:**

Žák ovládá řeč i mimoslovní komunikaci, myšlenky, sdělení, otázky i odpovědi vyjadřuje vhodně formulovanými větami, umí vyjádřit vlastní názor, komunikuje bez ostychu s vrstevníky i dospělými, dokáže promluvit na veřejnosti, účinně se zapojuje do diskuse, umí řešit konflikty, dokáže vyjadřovat své kladné pocity ve vztahu k sobě i okolnímu prostředí řečí, gestem i dalšími prostředky. Umí se v něm vyjádřit i písemně. Nezapomíná, že ke správné komunikaci také přísluší naslouchání druhým. Využívá informační a komunikační prostředky, z předkládaných informací si vybírá. Komunikuje kultivovaně.

**Sociální a personální kompetence:**

Žák se učí plánovat, organizovat, řídit a hodnotit, odhaduje rizika svých nápadů, k úkolům a povinnostem přistupuje odpovědně, samostatně rozhoduje o svých činnostech a uvědomuje si, že za ně odpovídá a nese důsledky, projevuje citlivost a ohleduplnost, rozpozná vhodné a nevhodné chování, podílí se na vytváření příjemné atmosféry v týmu, ve skupině spolupracuje, dokáže se prosadit i podřídit – přijmout kompromis, respektuje dohodnutá pravidla, je schopen respektovat jiné, je tolerantní k odlišnostem mezi lidmi, je solidární. Vytváří si pozitivní představu o sobě samém – ovládá a řídí své jednání a chování tak, aby dosáhl pocitu sebeuspokojení a sebeúcty.

**Občanské kompetence:**

Žák si uvědomuje svá práva i práva druhých, vnímá nespravedlnost, agresivitu, šikanu a dovede se jim bránit, chová se zodpovědně, dbá na osobní zdraví své i druhých, chová se odpovědně i s ohledem na zdravé a bezpečné prostředí (přírodní a společenské). Respektuje a posiluje sociální a kulturní prostředí, které je formováno tradičními, aktuálními i očekávanými hodnotami národa, etnika a sociální či profesní skupiny. Chápe, že rozvoj a udržení těchto hodnot, jejichž význam se z pohledu jedince i generací může měnit, je podmíněn také ekonomickou situací a posilován či oslabován jedinci, kteří tyto hodnoty zpětně ovlivňují. Váží si tradice a kulturního dědictví, které chrání, projevuje pozitivní postoj k uměleckým dílům a podílí se na rozvoji kvalitního životního prostředí

**Kompetence k trávení volného času:**

Žák umí účelně trávit volný čas, orientuje se v možnostech jeho smysluplného využití, umí si vybrat zájmové činnosti podle svých dispozic, rozvíjí své zájmy v organizovaných i individuálních činnostech, rozvíjí schopnost aktivního trávení volného času jako kompenzaci stresových situací (či jednostranné zátěže ze školního vyučování), umí odmítnout nevhodné nabídky pro trávení volného času.

## **2.6 Hlavní cíle zájmového vzdělávání:**

Hlavním cílem zájmového vzdělávání je posilovat a rozvíjet zájem dítěte o smysluplné využití volného času, poskytovat dětem dostatek možností a podnětů k rozvíjení tvořivosti a zájmů, respektovat individuální schopnosti a dovednosti žáků, pomáhat žákům při začleňování do dětského kolektivu a orientovat se v něm, podporovat žáky v osobní samostatnosti a schopnosti projevit se jako osobnost, vést je k osvojování základních hodnot, utvářet a prohlubovat vztah k životnímu prostředí, kulturním a historickým památkám, dodržovat hygienické návyky při práci a využívat všech možností aktivního odpočinku a relaxace. Zájmové vzdělávání ve školní družině naplňuje svými specifickými prostředky obecné cíle vzdělávání dané školským zákonem. Jde zejména o rozvoj žáka, jeho učení a poznání, osvojování základních hodnot, na nichž je založena naše společnost,

získávání osobní samostatnosti a schopnosti projevovat se jako samostatná osobnost působící na své okolí. Školní družina umožňuje odpočinkové činnosti (aktivní i klidové) a přípravu na vyučování.

### 3.0 DRUHY ČINNOSTÍ VE ŠKOLNÍ DRUŽINĚ

#### Hlavní oblasti výchovně vzdělávacích činností:

1. Místo, kde žijeme
2. Lidé kolem nás
3. Lidé a čas
4. Rozmanitost přírody
5. Člověk a jeho zdraví

#### 3.1 Místo, kde žijeme:

domov	život naší rodiny; jak trávíme všichni volný čas; jaké zaměstnání vykonávají členové naší rodiny; popisujeme domy, ve kterých žijeme; domy, ve kterých bychom chtěli žít; zařizujeme si náš dům; stavba domů ze stavebnic, z přírodnin
naše město	všimáme si zajímavostí našeho města, obce (stromy, sochy, pomníky, vodní toky, nápisy na sídlech institucí, dominanty města); vymyslíme ideální město; všimáme si kladů a záporů města; zobrazujeme mapu místa, kam chodíme na procházky; hrajeme si na průvodce městem; poznáváme názvy ulic v okolí školy
co můžeme v našem městě navštívit	nemocnice – návštěva spojená s prohlídkou sanity a beseda s lékařem hasiči – prohlídka areálu; ukázka výstroje policie – beseda; ukázka bojových umění, výcvik psa, zbraně; beseda s dopravními policisty pošta – Pohádková pošta v rámci JMP; hledat dům podle adresy; navrhnout známky s místními motivy informační centrum – účel této instituce knihovna – návštěva; beseda s knihovnicí; četba pověstí z našeho regionu; kreslení a ilustrace čteného textu; vytváření a vymýšlení pohádkových postav, příběhů, básniček, říkanek; účast na tvorbě Pohádkových novin JMP
naše škola	seznámení s prostředím, ve kterém žijeme; kdo všechno ve škole pracuje; zkusíme vařit ve školní kuchyni; zamyslíme se nad tím, co je na naší škole hezké a co bychom změnili; výzdoba školy; představujeme si, co se odehrává za dveřmi o hodině a co o přestávkách
cesta do	bezpečnost cesty do školy – na jaká nebezpečí si máme dávat pozor;



školy	zajímáme se o dopravní značky v našem okolí; sledujeme dodržování pravidel silničního provozu a uvědomujeme si příčiny dopravních nehod; soutěžíme ve znalostech dopravních značek a předpisů; uspořádáme besedu s dopravními policisty; hrajeme si na přepravu vlakem, autem, autobusem; zjišťujeme, co nesmí chybět na kole
-------	---

### 3.2 Lidé kolem nás

rodina	povídáme si o povolání rodičů; hrajeme hry, které představují tato povolání; navštívíme pracoviště některých rodičů; povídáme si o prarodičích; hledáme knihy, ve kterých se vypráví o životě prarodičů; představujeme si povolání našich prarodičů a hrajeme hry o řemeslech; povídáme si o naší širší rodině, řešíme příbuzenské vztahy
kamarádi	při hře zjišťujeme, jak se známe, zda poznáme kamarády po hlase, po hmatu; kreslíme portrét kamaráda; zkoušíme sestavit žebříček hodnot a pravidla soužití; rozlišujeme rozdíl mezi slovy kamarád a spolužák; vyprávíme si o dobrých a špatných vlastnostech
učíme se toleranci	hledáme v okolí věci, které můžeme ocenit a pochválit; domluvíme se, čím můžeme vylepšit třídu; besedujeme o tom, proč máme nebo nemáme kladný vztah ke spolužákům, k dospělým, ke společenským hodnotám; přemýšlíme o vandalismu; věnujeme se sebeobslužné práci
všichni nejsme stejní	uvědomujeme si, že nejsme všichni stejní – někteří lidé jsou znevýhodněni (psychicky či fyzicky); zkoušíme se dorozumět jen odezíráním, abychom se vcítili do situace neslyšících lidí; představujeme si pocity nevidomého – hrajeme hry se zavázanýma očima; zkoušíme malovat ústy a prsty u nohou; cvičíme hmat a poslepu určujeme předměty
všude žijí lidé	čteme si pohádky z různých světadílů; ilustrujeme pohádkové příběhy z dalekých krajů; sbíráme obrázky o zemích, ze kterých pohádky pocházely; snažíme se pochopit, v čem jsou jejich obyvatelé jiní než my; povídáme si o zemích, kde děti tráví dovolenou; zapojíme se do výuky cizích jazyků
svátky a oslavy	slavíme svátky a narozeniny dětí; Vánoce – čteme si o Vánocích; vyrobíme si adventní věnec a při svíčkách si povídáme o vánočních zvycích; připravujeme dárky a přáníčka; zpíváme koledy; pečeme perníčky; pozorujeme výzdobu ve městě; jdeme se podívat na prodej kaprů; vyrábíme vánoční dekorace a betlém; učíme se zabalit dárek; vyzdobíme si školní družinu Velikonoce – čteme a povídáme si o zvycích spojených s jarem; zdobíme kraslice novými i tradičními způsoby; zdobíme třídu a okna symboly jara; zkoušíme uplést pomlázku; učíme se koledy vítáme jaro – besedujeme o lidových tradicích a zvycích týkajících se jara; vyrábíme tradiční předměty z proutí a přírodních materiálů; vyrábíme čarodějnice různými technikami Den matek – besedujeme o tom, co pro nás znamenají naše maminky; kreslíme, co pro nás dělají; vyrábíme dárky pro radost, zkoušíme uvázat kytičku MDD – povídáme si významu MDD; uspořádáme si oslavu MDD JMP – účast na akcích JMP; kreslení ilustrací do Pohádkových novin
jak se správně chovat	besedujeme o kouzelných slovech (děkuji, prosím, omlouvám se); učíme se správně zdravít, podat ruku, požádat o něco apod.; učíme se vyřizovat drobné vzkazy; učíme se chování dětí mezi sebou a mezi dospělými; povídáme si, čím můžeme udělat druhému radost (dárek, slovo, úsměv); jak se správně chovat v divadle, v kině, na ulici, v muzeu, na výstavě apod.; jak se chovat ve školní jídelně; povídáme si o dodržování základních hygienických návyků; vzájemně hodnotíme naše chování u stolu
učíme se správně mluvit	cvičíme si jazyk – jazykolamy, slovní hříčky; vyprávíme si pohádky a příběhy; dramatizujeme jednoduché pohádky a příběhy; seznamujeme se s knihami pro děti; poznáváme spisovatele a ilustrátory; čteme pro poslech ostatním; zkoušíme i neverbální komunikaci; pantomimicky předvádíme povolání, pocity, sporty; pantomimicky vyjadřujeme děje či situace ze známých pohádek
sdělovací prostředky	povídáme si o časopisech – co v nich můžeme najít, co si můžeme přečíst, s čím se můžeme seznámit; připravíme si vědomostní soutěž; povídáme si o filmech a porovnáváme je

	s realitou; výtvarně ztvárníme pořad určený dětem
--	---

### 3.3 Lidé a čas:

včera dnes zítra	besedujeme o možnostech využití volného času; plánujeme správný denní režim; besedujeme o tom, jak jsme trávili víkend, dovolenou; opakovaně si připomínáme, co se nám líbilo či nelíbilo ve škole, v družině, na vycházkách, při hře, doma ap.; využíváme hry, při nichž se cvičí paměť, postřeh, pozornost, soustředěnost, tvořivé myšlení; kreslíme a malujeme různá měřidla času; objasňujeme pojmy týden, měsíc, rok – vyrábíme koláže a kreslíme obrázky charakterizující jednotlivé měsíce a roční období
putování časem	besedujeme s dětmi na téma putování časem; navštívíme muzeum, zámek; při vycházce městem porovnááme novou výstavbu s historickými částmi města; návštěva Milohlídky; Valdické brány; obřadní síně; Cipískovy světničky; seznamujeme se s okolím města; učíme se znát jménem dominanty města a nejbližšího okolí; z daného místa pozorovat okolí města v různých ročních obdobích; čteme pohádky, říkadla, básničky, hádanky a jazykolamy; ilustrujeme pohádky; zpíváme lidové písně; seznamujeme se s tradiční řemeslnou výrobou v regionu (JMP); zkoušíme některé jednoduché techniky (vyšívání, korálkové náramky, pletení košíků, keramika); pátráme, jak se žilo na hradech a zámcích

### 3.4 Rozmanitosti přírody:

příroda okolo nás	na vycházkách pozorujeme změny v přírodě; vybereme si určitý strom, který v průběhu roku pozorujeme, změny zakreslujeme; porovnááme siluety stromů, rozlišujeme stromy podle listů; sbíráme plody na zimní dokrmování zvířat; vyrábíme figurky z přírodnin; využíváme listy a plody pro podzimní výzdobu; upevňujeme pravidla chování v přírodě; stavíme domečky z přírodnin; čteme knihu Ferda Mravenec; kreslíme mravence a jiné brouky; učíme se poznávat hmyz; snažíme se poznat podle vzhledu a zpěvu ptáky; kreslíme a modelujeme ptačí hnízdo s mláděty; besedujeme nad obrázky ptáků; učíme se využívat populárně naučnou literaturu; vyrábíme krmítka pro drobné ptáky; v zimě pozorujeme stopy ptáků na sněhu; sledujeme hnízdo čapí rodiny;
květiny	povídáme si o tom, co květiny potřebují k životu; pečujeme o ně; pozorujeme klíčení semínek – využijeme pohádku Jak Křemílek a Vochochůrka zasadili semínko; učíme se znát jménem květiny, se kterými se můžeme setkat při pobytu venku
zvířata	poznáváme domácí zvířata a jejich mláďata; získáváme informace o životě zvířat v ZOO; na vycházkách poznáváme živočichy žijící volně v našem okolí; kreslíme domácí mazlíčky, své oblíbené zvíře; hovoříme o nich
tajemná příroda	soutěžíme v poznávání zvířat podle zvuků, pohybů, pantomimicky předváděných; vyhledáváme přírodovědné nesmysly; určujeme rostliny podle vůně a hmatu; určujeme ovoce a zeleninu podle vůně, chuti a hmatu; soutěžíme ve skládání obrázků s přírodovědným tématem
roční	besedujeme o ročních obdobích, sledujeme změny, čím se od sebe navzájem liší;

období	změny v přírodě výtvarně znázorňujeme
podzim	vyrábíme a kreslíme draky – z papíru, z listů; otiskujeme listy; vyrábíme závěsy z přírodnin; navlékáme korále z jeřabin, které v zimě odneseme do lesa a tam ozdobíme stromy pro ptáky; v zahrádkách si všímáme podzimních prací; besedujeme o změnách v podzimní přírodě; sbíráme kaštiny a žaludy na zimní přikrmování zvěře
zima	zdobíme stromy pro zvířátka; doplňujeme krmítka; jdeme se podívat na prodej kaprů; všímáme si, jak sníh mění krajinu; hledáme stopy ve sněhu; využíváme sníh pro hru – koulování, stavba sněhuláků a různých sněhových staveb, vyšlapávání cest a labyrintů aj.
jaro	na vycházkách pozorujeme jarní práce na poli a na zahradách; kreslíme a malujeme první jarní květiny; učíme se znát první jarní květiny jménem; kreslíme mláďata domácích zvířat; z vrbových proutků zkoušíme uplést pomlázku
léto	povídáme si o tom, co všechno si představujeme pod pojmem léto; besedujeme o prázdninách; povídáme si o tom, co můžeme dělat v přírodě; co všechno můžeme v lese najít; co můžeme na prázdninových toulkách potkat a s jakými nástrahami se můžeme setkat
počasí	sledujeme počasí a jeho změny; seznamujeme se s pranostikami; povídáme si o meteorologické stanici u nás ve škole
chráníme si si své životní prostředí	při vycházkách pozorujeme úpravu a čistotu města; besedujeme s ekologem, jak můžeme pomoci živé a neživé přírodě; třídíme odpad; besedujeme o tom, jak člověk škodí nebo prospívá přírodě; odpovídáme v kvizu na téma – co do přírody nepatří; vyprávíme si o nebezpečí ohně ve volné přírodě; povídáme si o cizích zemích, o tamní přírodě; lisujeme rostliny a tvoříme z nich herbář
cesta do pravěku	kreslíme, malujeme a modelujeme prehistorická zvířata podle obrázku i podle své fantazie; besedujeme nad obrázkovými encyklopediemi o zvířatech, porovnáváme rozdíly v zastoupení zvířecích druhů

### 3.5 Člověk a jeho zdraví:

poznáváme své tělo	opakujeme si zajímavosti o lidském těle; obkresluje postavu a do obrysu dokresluje nejdůležitější tělesné orgány; učíme se zásadám první pomoci; umět ošetřit drobné poranění; znát telefonní čísla záchranných složek; povídáme si o otužování a správném oblékání; učíme se znát základní hygienická pravidla
pečujeme o své zdraví	povídáme si o tom, jak pečovat o své zdraví, jak zacházet s léky; navštívíme nemocnici, kde nám lékař ukáže zařízení sanity; vyhledáváme v atlase léčivé rostliny, zjišťujeme, jaké mají účinky; tvoříme herbář; povídáme si o tom, jak se léčilo dříve; učíme se předcházet nemocem a úrazům; povídáme si o zdravém stravování; říkáme si o návykových látkách; chodíme často do přírody
chceme být fit	seznamujeme se s pravidly míčových her; připravujeme hry pro sportovní odpoledne; učíme se nové pohybové hry; soutěžíme v družstvech; hrajeme stopovanou i honbu za pokladem; navštěvujeme místní stadion, seznamujeme se s pravidly různých sportovních disciplín

## 4.0 PRŮŘEZOVÁ TÉMATA VE ŠD

#### **4.1 Osobnostní a sociální výchova ve ŠD**

Charakteristika průřezového tématu:

Zájmové vzdělávání v rámci průřezového tématu je zaměřeno na praktické využití v běžném životě. Jeho smyslem je pomáhat každému žákovi utvářet si praktické životní dovednosti s ohledem na jeho individuální potřeby a zvláštnosti, pomáhat mu hledat si vlastní cestu k životní spokojenosti založené na dobrých vztazích k sobě samému a k ostatním lidem a světu.

Osobnostní a sociální výchova ve ŠD:

Osobnostní a sociální výchova ve ŠD zasahuje do všech oblastí zájmového vzdělávání, neboť se zaměřuje na každodenní verbální komunikaci mezi žáky. Lze ji využít ve všech tématech směřujících k sebepoznání, psychohygieně i v mezilidských vztazích.

Klíčové kompetence, které se v rámci těchto výchovně vzdělávacích témat naplňují:

Kompetence k učení

- žák se učí vyhledávat a třídit informace a na základě jejich pochopení je využívá v praktickém životě
- operuje s obecně užívanými termíny, uvádí věci do souvislostí
- samostatně pozoruje a experimentuje, získané výsledky porovnává, kriticky je posuzuje a vyvozuje závěry

Kompetence k řešení problémů

- žák se učí vnímat, rozpoznat a pochopit problém, přemýšlet o příčinách, hledat a plánovat řešení
- vyhledávat informace potřebné k řešení problémů, nedá se odradit případným nezdarem
- kriticky myslí, činí uvážlivá rozhodnutí, která si je schopen obhájit, uvědomuje si zodpovědnost za svá rozhodnutí

Kompetence komunikativní

- žák se učí formulovat a vyjadřovat své myšlenky a názory v logickém sledu, vyjadřuje se výstižně v písemném i ústním projevu
- naslouchá promluvám druhých lidí, snaží se jim porozumět, vhodně reaguje, diskutuje, argumentuje
- využívá informační a komunikační prostředky a technologie pro kvalitní komunikaci s okolním světem
- získané komunikativní dovednosti využívá ke spolupráci a soužití s ostatními lidmi

Kompetence sociální a personální

- žák se učí spoluvytvářet příjemnou atmosféru v týmu, přispívá svou ohleduplností k upevnování dobrých vztahů, umí požádat o pomoc, umět ji poskytnout
- přispívá k diskusi, chápe potřebu efektivně spolupracovat, respektuje různá hlediska a čerpá z nich poučení
- řídí své jednání tak, aby dosáhl sebeúcty a uspokojení

Kompetence občanské

- žák se učí odpovědně rozhodovat podle daných situací, umí se zodpovědně zachovat i v krizových situacích a umí poskytnout účinnou pomoc
- chápe základní ekologické a environmentální problémy, rozhoduje se v zájmu zdraví a trvale udržitelného rozvoje společnosti

Kompetence pracovní

- žák se učí přistupovat k pracovním výsledkům nejen z hlediska kvality a užitečnosti, ale i z hlediska ochrany zdraví, ochrany živ. prostředí a ochrany kulturních hodnot
- své znalosti a dovednosti využívá i v zájmu své vlastní přípravy na budoucnost

Realizace osobnostní a sociální výchovy ve ŠD:

Děti budou pracovat na uvedených tématech pod vedením vychovatelek při všech činnostech školní družiny.

#### **4.2 Environmentální výchova ve ŠD**

Charakteristika průřezového tématu:

Zájmové vzdělávání v rámci průřezového tématu je zaměřeno na životní prostředí a má vést děti k pochopení vztahů člověka k životnímu prostředí. Nejde o výuku ekologie, ale má rozvíjet u žáků zájem, cítění, znalosti, postoje a dovednosti ve vztahu k životnímu prostředí.

Environmentální výchova ve ŠD

Vede žáky k aktivní účasti na ochraně a utváření životního prostředí včetně mezilidských vztahů, má vést k pochopení zdravého životního stylu a k vytváření hodnotové orientace dětí v zájmu udržitelného rozvoje lidské civilizace.

Klíčové kompetence, které se v rámci tohoto plánu naplňují:

Kompetence k učení

- žák se učí vyhledávat a třídit informace a na základě jejich pochopení je využívá v praktickém životě
- operuje s obecně užívanými termíny, uvádí věci do souvislostí
- samostatně pozoruje a experimentuje, získané výsledky porovnává, kriticky posuzuje, vyvozuje závěry

Kompetence k řešení problémů

- žák se učí vnímat, rozpoznat a pochopit problém, přemýšlet o příčinách, hledat a plánovat řešení
- vyhledává informace potřebné k řešení problémů, nedá se odradit případným nezdarem
- kriticky myslí, činí uvážlivá rozhodnutí, která si je schopen obhájit, uvědomuje si zodpovědnost za svá rozhodnutí

Kompetence komunikativní

- žák se učí formulovat a vyjadřovat své myšlenky a názory v logickém sledu, naslouchá promluvám druhých, snaží se jim porozumět, vhodně reaguje, diskutuje, argumentuje
- využívá informační komunikační prostředky pro komunikaci s okolním světem
- získané komunikativní dovednosti využívá ke spolupráci a soužití s ostatními

Kompetence sociální a personální

- žák se učí spoluvytvářet příjemnou atmosféru v týmu, přispívá svou ohleduplností k upevnování dobrých vztahů, umí požádat o pomoc i ji poskytnout
- přispívá k diskusi, chápe potřebu efektivně spolupracovat, respektuje různá hlediska a čerpá z nich poučení
- řídí své jednání tak, aby dosáhl sebeúcty a uspokojení

Kompetence občanské

- žák se učí odpovědně rozhodovat podle daných situací, umí se zodpovědně zachovat i v krizových situacích, umí poskytnout účinnou pomoc
- chápe základní ekologické souvislosti a environmentální problémy, rozhoduje v zájmu zdraví a trvale udržitelného rozvoje společnosti

Kompetence pracovní

- žák se učí přistupovat k pracovním výsledkům nejen z hlediska kvality a užitečnosti, ale i z hlediska ochrany zdraví, ochrany životního prostředí a ochrany kulturních hodnot

- své znalosti a dovednosti využívá i v zájmu své vlastní přípravy na budoucnost

Prostor pro environmentální výchovu ve ŠD:

Děti budou pracovat na uvedených tématech pod vedením vychovatelek ŠD. Ekologická témata je možné vnímat formou dokumentace, vycházek, exkurzí, projektů, výtvarných vyjádření, práce pro přírodu, modely, diskuse, besedy, hry, pexesa, domina.

Aktivity ŠD:

- \* šetření spotřebním materiálem (sešity, papíry, psací a malířské potřeby,.....)
- \* přednostní používání materiálů z recyklovaných surovin (papíry, sešity,...)
- \* šetření energií
- \* třídění odpadu a sběry odpadu
- \* sběr kaštanů a žaludů
- \* Den Země
- \* propagace problematiky na veřejnosti
- \* dopravní soutěž
- \* péče o prostředí ve školní družině

Spolupráce:

Využití ekologických programů Muzea v Jičíně.

Spolupráce s koordinátorem environmentální výchovy.

## 5.0 PLÁN EVALUAČNÍCH ČINNOSTÍ VE ŠKOLNÍ DRUŽINĚ

### 5.1 Kriteria hodnocení

V oblastech zájmového vzdělávání používáme tato evaluační kritéria: uplatnění fantazie, nápadů, tvořivosti, originalita projevu, aktivní přístup, nasazení, průběh tvůrčího procesu.

Hodnocení je součástí výchovné činnosti. Formulujeme jej tak, aby podporovalo vývoj a podněcovalo aktivitu žáků. V průběhu hodnocení se vychovatelky vyjadřují ke změnám, k nimž u jednotlivých žáků dochází, tedy jaký je žák ve srovnání s dřívějším, co se změnilo, jaký pokrok se objevil.

Hodnocení vykonáváme průběžně po celý školní rok a snažíme se, aby se hodnocení vztahovalo k utváření klíčových kompetencí a současně s tím i k dosahování očekávaných výstupů. Podmínkou hodnocení je neustálé poznávání žáka.

Úkolem hodnocení je, aby nezraňovalo, ale motivovalo k dosahování dobrých výsledků, aby oceňovalo pozitivní projevy žáků, aby posilovalo kladný vztah žáků k vlastnímu zájmovému vzdělávání, aby podporovalo rozvoj žáků.

Žáci mají právo být informováni o svých výsledcích a o tom, jak se vychovatelky na jeho výsledky dívají a jak je hodnotí. Proto poskytují žákům zpětnou vazbu o tom, jak co zvládají, jakých výsledků dosahují ve srovnání s minulými obdobími, v čem se zlepšili. Žáci dostávají návod, jak postupovat, aby nedostatky odstranili. Dbáme na to, abychom nesrovnávali žáky s jejich spolužáky, ale soustředíme se na individuální pokrok každého jedince. Hodnocení v naší družině vychází z cílů školní družiny a respektuje individuální rozdíly žáků.

Při slovním hodnocení není naším cílem srovnávat s druhým žákem. Je třeba postihnout individuálně výsledek zájmového vzdělávání. Jde nám o posouzení žáka v jeho vlastním vývoji, ve vztahu k minulým výkonům. Naznačíme, jak překonat případné nedostatky. Slovním hodnocením poskytujeme informaci žákovi a rodičům o výsledcích zájmového vzdělávání.

Už od první třídy vedeme žáky k sebehodnocení vlastní práce a chování, tedy k tomu, aby se snažili posoudit nejen svoji práci, ale i vynaložené úsilí, osobní možnosti a rezervy. Žáky vedeme též k posouzení práce a chování spolužáků.

## **6.0 ZÁVĚR**

Snažíme se společně s žáky vytvářet hranice správného chování. Snažíme se žáky oceňovat, dáváme jim prostor pro jejich názor a řešení ve věcech, které se jich týkají. Dáváme jim možnost si vybrat a nehodnotíme osobnost žáka, ale jeho výkon.

Abychom svěřeným dětem lépe porozuměli, stačí si představit, že jsme žákem, který slyší naše slova.

Nezbytnou podmínkou úspěšné výchovy je nejen láska, ale také respektování osobnosti dítěte. Přejeme si, aby z žáků vyrostli šťastní, úspěšní a tvořiví lidé, kteří budou schopni zvládat běžné i náročné situace, se smyslem pro zodpovědnost.

Pro rozvoj řady kompetencí je zapotřebí pravidelný a dlouhodobý styk s vrstevníky a dalšími lidmi. Pro život se potřebujeme naučit domluvit, vycházet a spolupracovat s nejrůznějšími lidmi – nejen s těmi blízkými a s přáteli, ale i s lidmi, kteří se od nás odlišují co do schopností, chování, zvyků, temperamentu, zájmů a s nimi si třeba úplně nepadneme do oka.

Ideálním prostředím, kde se to děti mohou učit, je přirozená vrstevnická skupina ve školní družině.

### **Poznámky:**

## **Dodatek č. 1**

### **1.3 Vybavení školní družiny:**

Pro každodenní činnosti využíváme prostory v budově nad školní jídelnou, kde se nacházejí i učebny žáků 1. tříd. Tři oddělení školní družiny jsou umístěna v 1. třídách, kde je klasické vybavení, tři oddělení jsou určena pouze pro školní družinu a tomuto faktu odpovídá i zařízení místností. Jsou zařízeny standardním nábytkem, část každé třídy je pokryta kobercem, který je využíván především při hře se stavebnicemi, při rozhovorech v komunikativním kruhu, při odpočinkových činnostech apod. Pro zájmové a rukodělné činnosti je další část místnosti vybavena stolky a židličkami. Tři učebny jsou vybaveny stolními počítači a dataprojektory. Škola zajišťuje pitný režim. Na výzdobě se podílejí sami žáci svými pracemi. Pro zájmové činnosti využíváme tělocvičnu, počítačovou učebnu, cvičnou kuchyňku, učebnu výtvarné výchovy, knihovnu, hřiště s umělým povrchem, asfaltové a travnaté hřiště, ekologický areál s venkovní učebnou, školní dvůr, pískoviště kryté bezpečnostní sítí. Mimo školu žáci navštěvují muzeum, knihovnu, kino, sportovní areál, plavecký bazén, kluziště, Matějkovo hřiště a nejbližší okolí ZŠ – vrch Čerov, rybník Kníže (pozorujeme kachny a labuť), zahrádkářskou kolonii, nedalekou obec Kbelnici, Zebín, jízdní pod Zebínem, zámecký park, dětské hřiště pod Koštofránkem, lipovou alej, Libosad, Šibeňák. Pro herní činnosti si mohou žáci vybírat stavebnice, stolní hry, knihy. V herně a při pobytu venku mají žáci k dispozici míče, kruhy, líný tenis, švihadla, skákací gumy apod. Pro rozvoj výtvarných dovedností máme k dispozici výtvarný materiál. Pro poslechové činnosti využíváme CD přehrávač, video, DVD přehrávač. Do budoucna bychom rádi vybavili družinu počítači a školní hřiště novými hracími prvky.

### **2.3 Zabezpečení zájmových činností žáků se speciálními vzdělávacími potřebami**

Cílem školní družiny je začlenit žáky do přirozeného prostředí školní družiny i do širší společnosti. Podmínkou tohoto začlenění je shoda mezi rodinou a školní družinou, možnost konzultace s odborníky. Řídíme se těmito pravidly:

1. Vychovatelky školní družiny respektují omezení vyplývající ze zpráv školských poradenských zařízení a spolupracují s rodiči žáků – v případě potřeby konzultují postup práce s těmito žáky s pracovníky školního poradenského zařízení.
2. Vzhledem k možnostem těchto žáků je upravován rozsah i obsah činností. V souladu s doporučením jsou tyto činnosti diferencovány, důraz je kladen na motivaci.

### **2.4 Zabezpečení zájmového vzdělávání žáků nadaných a mimořádně nadaných**

Snažíme se vyhovět vzdělávacím a zájmovým potřebám našich žáků. Využíváme jejich předností, komunikujeme s rodiči o záměrech a o případných problémech, hledáme společně řešení. Nabízíme žákům zájmové činnosti, ve kterých by mohli své nadání plně rozvinout. Úkolem školní družiny v rozvoji potenciálu nadaných a mimořádně nadaných žáků je motivovat je k zájmovému vzdělávání, učit je sebepoznávání a podporovat u nich zdravou sebedůvěru, vést je k zájmu o vlastní rozvoj, k sociálním dovednostem a respektovat přitom jejich osobní zvláštnosti. Žákům mimořádně nadaným nabízíme další doplňkové aktivity v oblasti jejich zájmu např. práce s počítačem, internet, encyklopedie, možnost zařazení do skupiny starších dětí.